

 **CIRCULA**



Keringető szivattyú

MERCURIO

Használati útmutató

Üzemeltetési és szerelési kézikönyv

1.	Figyelmeztető jelek	3
2.	Biztonsági szabályok	4
3.	Általános információk	4
4.	Szállítás és tárolás.....	5
5.	Szivattyú jellemzői	5
6.	Telepítés	8
7.	Karbantartás és szervíz	9
8.	Gyakran ismételt kérdések.....	9
9.	Garanciajegy	10
10.	Nyilatkozat	11

1. FIGYELMEZTETŐ JELEK

Kérjük, olvassa el a következő megjegyzéseket a szivattyú telepítése és használata előtt.



A szivattyú indítása előtt mindig győződjön meg róla, hogy a rendszer tele van vízzel, és ne engedje, hogy a szivattyú szárazon működjön.
Ne húzza meg és ne lazítsa ki a szivattyú szerelvényeit és a szivattyúfej rögzítő csavarjait nyomás alatt.



Ha a szivattyú potenciálisan robbanásveszélyes környezetben kerül telepítésre, kövesse a helyi biztonsági előírásokat.



A szivattyút képzett személyzetnek kell telepítenie, a jelen üzemeltetési és szerelési utasítások, valamint a helyes szerelési gyakorlat szabályainak megfelelően.
A gyártó nem vállal felelősséget a szivattyú helytelen telepítéséből eredő károkért.



Ha a szivattyú magas hőmérsékletű fűtőközeggel üzemel, a szivattyúház érintése égési sérülést okozhat.



Ha a rendszerből szivárgás lép fel, amely veszélyeztetheti a szivattyú elektronikus részeit, azonnal szüntesse meg az áramellátást.



Legyen óvatos az elektronikus szivattyú karbantartása során.



A HASZNÁLT BERENDEZÉSEK ÁRTALMATLANÍTÁSA

Ez a szivattyú az Európai Parlament és a Tanács 2012/19/EU irányelve, valamint a 2015.szeptember 11-i lengyel törvény („Hulladék elektromos és elektronikus berendezésekről”, 2015.október 23-i Törvényközlöny, 11688. tétel) szerint van megjelölve, a kihúzott szemetes szimbólummal.

Ez a jelölés azt jelenti, hogy a berendezés élettartama végéhez ért, és nem helyezhető el a háztartási hulladékkal együtt.

A felhasználó köteles azt a hulladék elektromos és elektronikus berendezéseket gyűjtő szervezetnek átadni.

A használt elektromos és elektronikus berendezések megfelelő kezelése hozzájárul ahhoz, hogy elkerülhető legyenek az emberi egészségre és a környezetre káros következmények, amelyek a veszélyes összetevők jelenlétéből és az eszközök nem megfelelő tárolásából, feldolgozásából adódhatnak.

- a) Az elektronikus keringető szivattyú a központi fűtési rendszerek nyomásának növelésére készült.
A fűtőközeg maximális hőmérséklete 110°C.
A szivattyú mechanikai rendszerébe történő jogosulatlan beavatkozás sérüléseket okozhat.
- b) A szállított folyadék maximális hőmérséklete nem haladhatja meg a típustáblán megadott értéket.
- c) Ezt a terméket magas páratartalmú környezetben vagy víz alatti használatra nem szabad alkalmazni!
- d) A szivattyút megfelelő túlfeszültség- és túlterhelésvédelmi biztosítékokkal kell ellátni, a helyi áramszolgáltató előírásainak megfelelően.
- e) A szivattyút úgy kell telepíteni, hogy a motor forgástengelye vízszintes helyzetben legyen. Ellenkező esetben a motor megsérülhet!
- d) A szivattyút megfelelő túlfeszültség- és túlterhelésvédelmi biztosítókkal kell ellátni, a helyi áramszolgáltató előírásainak megfelelően.

2. BIZTONSÁGI SZABÁLYOK

Biztonsági utasítások:

- A terméket csak képzett személyzet telepítheti és szervizelheti, a helyi áramszolgáltató előírásainak megfelelően.
- A gyártó nem vállal felelősséget a termékben keletkezett károkért, ha az utasításokat nem tartották be.
- Szivattyúhiba esetén ne próbálja meg saját maga javítani. Azonnal lépjen kapcsolatba a 48 órás szervizünkkel vagy a helyi forgalmazójával.
- Nem vállalunk felelősséget az önálló javítási kísérletekből eredő károkért.
- A szivattyú visszaküldése előtt a gyártónak a reklamáció érdekében, azt tisztítsa meg és szárítsa ki.



A szivattyú telepítése előtt olvassa el a szivattyú típustábláján feltüntetett paramétereket és értékeket, mint például: folyadék hőmérséklete, nyomás, feszültség és egyéb adatok.

A szivattyú helytelen feszültséggel történő üzemeltetése károsíthatja azt.

3. ÁLTALÁNOS INFORMÁCIÓK

• Bevezetés

Ez a kézikönyv fontos információkat tartalmaz az elektronikus szivattyú szállításáról, telepítéséről és használatáról. Kövesse az üzemeltetési és szerelési utasításokat, és kerülje a szivattyú működésébe történő jogosulatlan beavatkozást, mivel ez megszünteti a jó tállást és a kártérítési jogokat. A szivattyú telepítése és használata előtt kérjük, figyelmesen olvassa el az utasításokat.

• Alkalmazá

A szivattyú széles körben alkalmazható lakó- és ipari területeken, központi fűtésben, légkondicionáló rendszerekben.

4. SZÁLLÍTÁS ÉS TÁROLÁS

A szivattyúk megfelelő tárolási és szállítási körülményeit biztosítani kell.

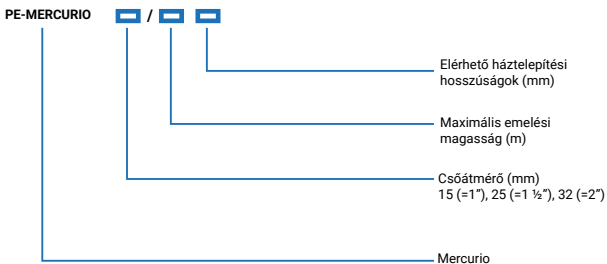
A gyártó nem vállal felelősséget a szivattyú helytelen szállításából vagy tárolásából eredő károkért és meghibásodásokért.

5. SZIVATTYÚ JELLEMZŐI

A szivattyú kézikönyve a következő típusú elektronikus szivattyúkra vonatkozik:

PE-MERCURIO 25/40, PE-MERCURIO 25/60

Jelölések kulcsa



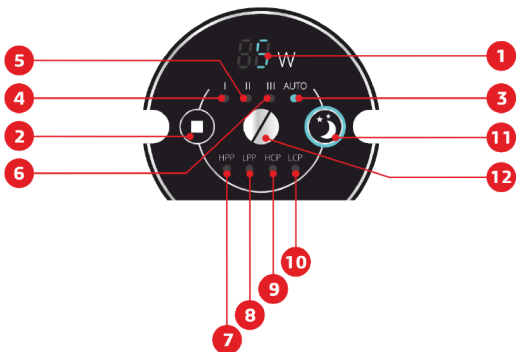
• Műszaki paraméterek:

- A fűtőközeg maximális hőmérséklete: **110 °C**
- Maximális üzemi nyomás: **10 bar**
- Szigetelési osztály: **F**
- Üzemi feszültség: **220–230 V, 50 Hz**
- Védettségi fokozat: **IP44**

Munkaparaméterek:

Modellek	Teljesítmény (W)	Névleges áramlás (m ³ /h)	Emelési magasság (m)	Áram A	Maximális áramlás (m ³ /h)	Max. emelési magasság (m)	Házcsatlakozási átmérő (inch)
PE-MERCURIO 25/40	5-22	1,6	2	0,19	2,6	4	1 ½"
PE-MERCURIO 25/60	5-45	2	2	0,38	3,6	6	1 ½"

Vezérlőpanel:



1. Áramfogyasztás-jelző
2. Gomb az üzemmód kiválasztásához
3. AUTO üzemmód jelző – a nyomás és a szivattyúkapacitás automatikus beállítása a rendszer igényeihez
4. Alacsony állandó sebesség üzemmód jelzője
5. Közepes állandó sebesség üzemmód jelzőfénye
6. Magas állandó sebesség üzemmód jelzőfénye
7. HPP üzemmód jelző – magasabb szintű nyomás–teljesítmény arányos jelleggörbe
8. LPP üzemmód jelző – alacsonyabb szintű nyomás–teljesítmény arányos jelleggörbe
9. HCP üzemmód jelző – magasabb szintű jelleggörbe, amely állandó szivattyúfejet tart fenn a kapacitástól függetlenül
10. LCP üzemmód jelző – alacsonyabb szintű jelleggörbe, amely állandó szivattyúfejet tart fenn a kapacitástól függetlenül
11. Éjszakai csökkentés üzemmód jelző – az AUTO, HPP, LPP, HCP, LCP üzemmódokkal együtt működik.
 - Két órával a szivattyú bekapcsolása után (rövid nyomás a jelzőfényen – a körvilágítás felgyullad), a szivattyú hatékonyságcsökkentő üzemmódba lép, 5–10 W energiafogyasztással.
 - Hét óra elteltével automatikusan visszatér az éjszakai csökkentés előtti üzemmódba.
 - Automatikus szivattyú légtelenítés: nyomja meg és tartsa lenyomva az éjszakai csökkentés gombot 5 másodpercig.
12. Ellenőrző csavar – lehetővé teszi a szivattyú további légtelenítését és a motor vészindítását.

6. TELEPÍTÉS

Előkészület a telepítéshez

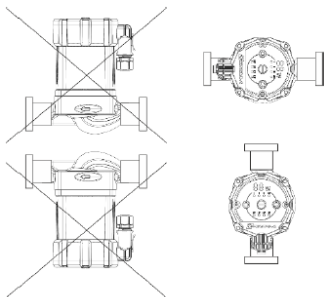
- A szivattyút megfelelő túlterhelés elleni védelemmel kell ellátni.

Telepítési útmutatások



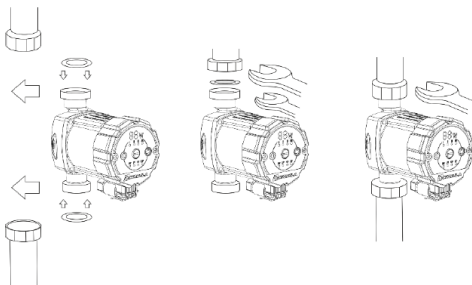
A szivattyút úgy kell felszerelni, hogy a járókerék tengelye vízszintes legyen. Ellenkező esetben a motor megsérülhet! A szivattyú elektromos csatlakozásának helyzete az igényeknek megfelelően megváltoztatható.

Az alábbi ábra:



• Szivattyú telepítése

- A telepítés előtt ellenőrizze, hogy a termék teljes és sérülésmentes-e.
- Ellenőrizze, hogy a csővezeték csatlakozási átmérője megegyezzen-e a szivattyú csatlakozási átmérőivel.
- A telepítés során ügyeljen a folyadék áramlási irányára a szivattyúban.



7. KARBANTARTÁS ÉS SZERVIZ

- Azokon a szezonális létesítményeken, ahol a rendszer hőmérséklete 0 °C alá csökkenhet, megfelelő intézkedéseket kell tenni a szivattyú fagyásának megelőzésére.
- A szivattyút megfelelő szűrővel kell védeni a szennyeződésektől.
- A szivattyúnak biztosítani kell a megfelelő beáramlási nyomást a fűtőközeg oldaláról.vykurovacieho média.



A szivattyú szétszerelése előtt kapcsolja le az áramellátást.

8. GYAKRAN FELTETT KÉRDÉSEK

Probléma	Valószínű ok	Megoldás
A szivattyú bekapcsolásával kapcsolatos nehézség	<ol style="list-style-type: none">1. Túl alacsony feszültség2. Sérült vezetékek, nincs kapcsolat3. Elakadt rotor4. Sérült motor	<ol style="list-style-type: none">1. Biztosítsa a megfelelő feszültséget2. Ellenőrizze a kábelek és csatlakozások állapotát3. Tisztítsa meg a járókereket
Elégtelen áramlás	<ol style="list-style-type: none">1. Nem megfelelő központi fűtési rendszer2. A szelep beömlője nincs teljesen nyitva3. Uelzáródás vagy szennyeződés a rendszerben4. Helytelen szivattyú specifikáció	<ol style="list-style-type: none">1. Lépjen kapcsolatba a központi fűtési szerelővel2. Nyissa ki teljesen a szelepeket3. Tisztítsa meg a szűrőket és a rendszert4. Lépjen kapcsolatba a központi fűtési szerelővel
A szivattyú hirtelen leáll	<ol style="list-style-type: none">1. Az aktuális feszültség túl magas vagy túl alacsony2. Fűtőközeg a motor belsejében3. Elakadt rotor4. A szivattyú működése a megengedett tartományon kívül	<ol style="list-style-type: none">1. Cserélje ki a biztosítéket2. Tisztítsa meg a járókereket3. Ellenőrizze az áramforrást
Égett motortekercs	<ol style="list-style-type: none">1. Priliš vysoké alebo nízke napätie2. Vykurovacie médium vo vnútri motora3. Zablockovaný rotor4. Prevádzka čerpadla mimo stanoveného rozsahu	Lépjen kapcsolatba a központi fűtési szerelővel

9. ZÁRUČNÝ LIST

Model čerpadla	Pečiatka predajcu	Dátum predaja / podpis predajcu

ARKA poskytuje na výrobok 24-mesačnú záručnú lehotu na kvalitu, počítanú odo dňa predaja, a to za predpokladu, že kupujúci dodrží pokyny na montáž, používanie a údržbu.

Záruka na kvalitu sa vzťahuje výhradne na výrobné vady materiálu a spracovania, ktoré vznikli počas výrobného procesu.

Záruka na kvalitu sa nevzťahuje na:

- mechanické poškodenia,
- poškodenia vzniknuté nesprávnou inštaláciou v rozpore s montážnym návodom alebo v dôsledku neoprávneného zásahu,
- poškodenia spôsobené nesprávnym používaním alebo prevádzkou čerpadla,
- poškodenia vzniknuté vniknutím pevných nečistôt do čerpadla,
- poškodenia spôsobené zamrznutím, bleskom alebo poruchami v elektrickej inštalácii, najmä zvlhnutím elektrických spojov,
- poškodenia vzniknuté chodom čerpadla nasucho.

Spoločnosť ARKA vyžaduje ako podklad na spracovanie každej záručnej reklamácie doklad o kúpe a tento záručný list.

Reklamáciu je možné podať týmito spôsobmi:

- V mieste predaja, kde bol výrobok zakúpený – je potrebné predložiť uvedené dokumenty spolu s chybným tovarom. Vyššie uvedené dokumenty je potrebné zaslať elektronicky na adresu: serwis@arka-instalacje.pl

Táto záruka nevyklučuje ani neobmedzuje práva kupujúceho vyplývajúce z nesúladu tovaru so zmluvou.

Záruka platí len na území Poľskej republiky.

Deklaracja zgodności WE

Deklarujemy z pełną odpowiedzialnością, że produkt:

Pompa obiegowa elektroniczna marki CIRCULA MERCURIO.

Model:

- CI-PE-MERCURIO 25/40
- CI-PE-MERCURIO 25/60
- CI-PE-MERC 25/60-130

Producent:

ARKA Sp. z o.o. sp.k.
ul. Ogrodowa 5
76-004 Sianów

do którego odnosi się niniejsza deklaracja, spełnia zasadnicze wymagania:

Dyrektyw EC:

- 2006/95/EC Dyrektywa niskiego napięcia
- 2004/108/EC Dyrektywa kompatybilności elektromagnetycznej

Norm zharmonizowanych:

PN-EN 55014-1, PN-EN 55014-2, PN-EN 60335-1, PN-EN 60335-2-41,
PN-EN 61000-3-3, PN-EN 61000-4-2, PN-EN 61000-4-4, PN-EN 61000-4-5,
PN-EN 61000-4-6, PN-EN 61000-4-11

Deklaracja dotyczy tylko i wyłącznie produktów w stanie w jakim zostały wprowadzone do obrotu rynkowego. Deklaracja nie obejmuje części składowych dodanych przez użytkownika, dokonanych przez niego zmian, jak również użytkowania niezgodnego z instrukcją.



ARKA Sp. z o.o. Sp. k.
76-004 Sianów, ul. Ogrodowa 5
REGON 330957270, NIP 669-22-24-025
arka-instalacje.pl

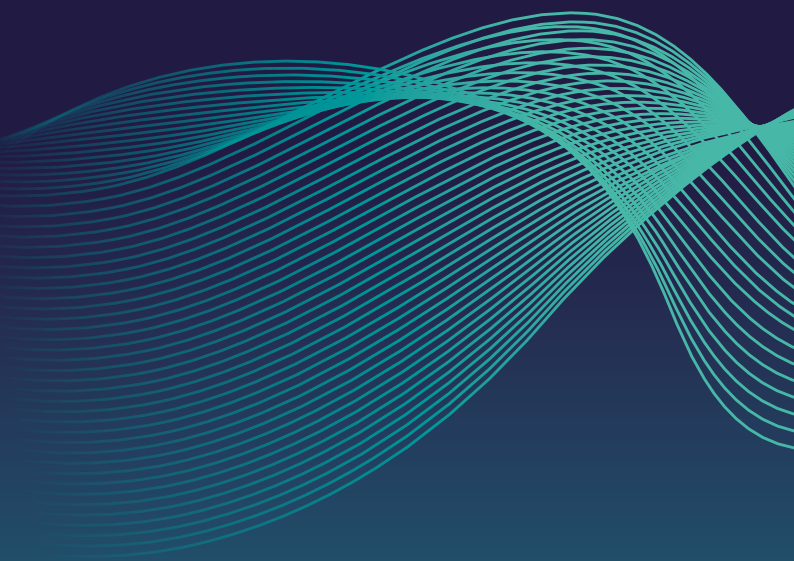


ARKA Sp. z o.o. Sp. k.
A. Pawłowski
Andrzej Pawłowski

Sianów, 3 kwietnia 2018

.....
(miejsce i data wystawienia)

.....
(podpis osoby upoważnionej)



Producer:
Arka Sp. z o.o.
arka-instalacje.pl