

 **CIRCULA**



Elektronické obehové čerpadlo

MERCURIO

Manuál

Návod na obsluhu a montáž

1.	Výstražné symboly	3
2.	Bezpečnostné pravidlá	4
3.	Všeobecné informácie	4
4.	Preprava a skladovanie	5
5.	Technické charakteristiky čerpadla	5
6.	Inštalácia	8
7.	Údržba a servis	9
8.	Často kladené otázky	9
9.	Záručný list	10
10.	Vyhlásenie	11

1. VÝSTRAŽNÉ SYMBOLY

Pred montážou a používaním čerpadla si, prosím, prečítajte nasledujúce pokyny.



Pred spustením čerpadla sa vždy uistite, že inštalácia je naplnená vodou, a nikdy nedovoľte, aby čerpadlo pracovalo nasucho. Nepretiahnite ani neuvolňujte pripojovacie armatúry čerpadla ani skrutky upevňujúce čerpadlovú hlavu, pokiaľ je systém pod tlakom.



Ak je čerpadlo nainštalované v prostredí s potenciálne výbušnou atmosférou, je nevyhnutné dodržiavať miestne bezpečnostné predpisy.



Čerpadlo musí byť inštalované kvalifikovaným personálom v súlade s týmto návodom na obsluhu a montáž a v súlade so zásadami odbornej montážnej praxe. Výrobca nenesie zodpovednosť za škody spôsobené nesprávnou inštaláciou čerpadla.



Pri prevádzke čerpadla s vysokou teplotou vykurovacieho média hrozí pri kontakte s telom čerpadla riziko popálenia.



V prípade únikov z inštalácie, ktoré môžu predstavovať hrozbu pre elektronické systémy čerpadla, okamžite odpojte prívod elektrickej energie.



Pri servise elektronického čerpadla postupujte opatrne.



LIKVIDÁCIA POUŽITÉHO ZARIADENIA

Toto čerpadlo je označené v súlade s európskou smernicou 2012/19/EÚ a zákonom č. 79/2015 Z. z. Zákon o odpadoch symbolom prečiarknutého kontajnera na odpad. Toto označenie znamená, že zariadenie po skončení svojej životnosti nesmie byť odovzdané spolu s ostatným komunálnym odpadom z domácností.

Používateľ je povinný odovzdať zariadenie subjektu, ktorý vykonáva zber odpadu z elektrických a elektronických zariadení. Správna likvidácia takéhoto zariadenia prispieva k predchádzaniu následkom škodlivým pre ľudské zdravie a životné prostredie, ktoré môžu vzniknúť v dôsledku prítomnosti nebezpečných látok a nesprávneho skladovania či spracovania týchto zariadení.

- a) Elektronické obehové čerpadlo je určené na zvýšenie tlaku v systémoch ústredného vykurovania. Maximálna teplota vykurovacieho média je 110 °C. Neoprávnený zásah do mechanickej časti čerpadla môže viesť k zraneniam.
- b) Maximálna teplota dopravovanej kvapaliny nesmie prekročiť hodnotu uvedenú na typovom štítku.
- c) Tento výrobok sa nesmie používať vo vysoko vlhkom prostredí ani pod vodou!
- d) Čerpadlo musí byť chránené vhodnými prepäťovými a prúdovými poistkami vsúlade s miestnymi predpismi dodávateľa elektrickej energie.
- e) Čerpadlo musí byť nainštalované tak, aby os rotora motora bola v horizontálnej polohe. V opačnom prípade dôjde k poškodeniu motora!

2. BEZPEČNOSTNÉ PRAVIDLÁ

Bezpečnostné pokyny:

- výrobok smie inštalovať a servisovať iba kvalifikovaný personál v súlade s požiadavkami miestneho dodávateľa elektrickej energie,
- výrobca nezodpovedá za poškodenie výrobku spôsobené nedodržaním týchto pokynov,
- v prípade poruchy čerpadla sa nepokúšajte o vlastnú opravu. Okamžite kontaktujte náš 48-hodinový servis alebo miestneho distribútora,
- nezodpovedáme za škody vzniknuté v dôsledku pokusov o opravu čerpadla svojpomocne,
- pred zaslaním čerpadla výrobcovi na reklamáciu je potrebné zariadenie vyčistiť a vysušiť.



Pred montážou čerpadla si preštudujte parametre a hodnoty uvedené na typovom štítku čerpadla, ako sú: teplota kvapaliny, tlak, napätie a ďalšie údaje. Napájanie čerpadla nesprávnym napätím môže viesť k jeho poškodeniu.

3. VŠEOBECNÉ INFORMÁCIE

- **Úvod**
Tento návod obsahuje dôležité informácie týkajúce sa prepravy, inštalácie a používania elektronického čerpadla. Dodržiavajte pokyny na obsluhu a montáž a vyhnite sa rizikám spojeným s neoprávneným zásahom do prevádzky čerpadla. Takýto zásah má za následok stratu záruky a nároku na odškodnenie. Pred montážou a používaním čerpadla si návod dôkladne prečítajte.
- **Použitie**
Čerpadlo nachádza široké uplatnenie v obytných aj priemyselných objektoch, v systémoch ústredného kúrenia, klimatizácie.

4. PREPRAVA A SKLADOVANIE

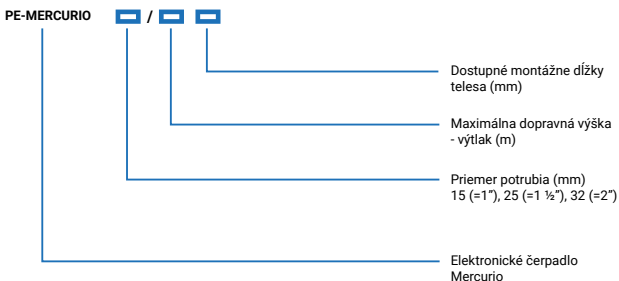
Je potrebné zabezpečiť vhodné podmienky pre skladovanie a prepravu čerpadiel. Výrobca nezodpovedá za poškodenia a poruchy čerpadla spôsobené nesprávnym skladovaním alebo prepravou.

5. CHARAKTERISTIKA ČERPADLA

Tento návod sa vzťahuje na elektronické čerpadlá nasledujúcich typov:

PE-MERCURIO 25/40, PE-MERCURIO 25/60

Vysvetlivky označení



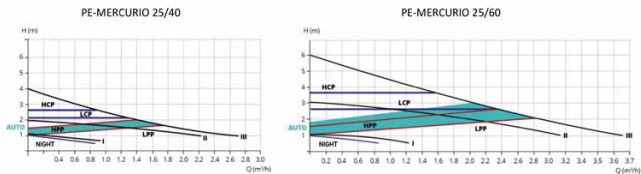
Technické parametre:

- maximálna teplota vykurovacieho média: **110 °C**
- maximálny pracovný tlak: **10 bar**
- izolačná trieda: **F**
- prevádzkové napätie: **220–230 V, 50 Hz**
- stupeň krytia: **IP44**

Prevádzkové parametre:

Model	Prikon / Výkon (W)	Menovitý prietok (m³/h)	Dopravná výška (m)	Prúd (A)	Maximálny prietok (m³/h)	Maximálna dopravná výška (m)	Priemer pripojenia telesa (inch)
PE-MERCURIO 25/40	5-22	1,6	2	0,19	2,6	4	1 ½"
PE-MERCURIO 25/60	5-45	2	2	0,38	3,6	6	1 ½"

Prevádzkové charakteristiky čerpadla:

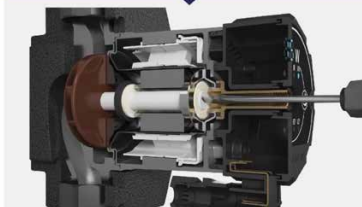


Čerpadlo MERCURIO vďaka inovatívnej konštrukcii kontrolnej objímky umiestnenej v osi hriadeľa umožňuje dodatočné odvzdušnenie a núdzové spustenie obežného kolesa.

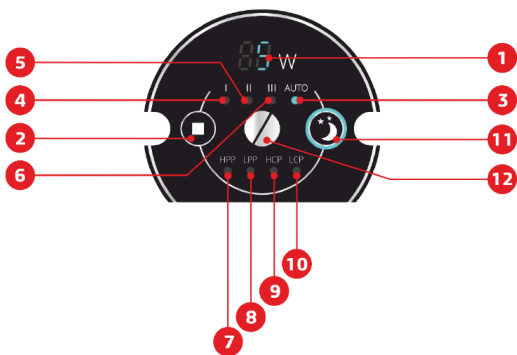
Možnosť dodatočného odvzdušnenia



Možnosť spustenia motora



Ovládací panel:



1. Indikátor aktuálnej spotreby elektrickej energie.
2. Tlačidlo na výber prevádzkového režimu.
3. Indikátor režimu AUTO – automatické prispôsobenie tlaku a výkonu čerpadla požiadavkám inštalácie.
4. Kontrolka režimu s konštantnou nízkou rýchlosťou.
5. Kontrolka režimu s konštantnou strednou rýchlosťou otáčok.
6. Kontrolka režimu s konštantnou vysokou rýchlosťou otáčok.
7. Indikátor režimu HPP – vyššia úroveň proporčionalnej charakteristiky tlak-výkon.
8. Indikátor režimu LPP – nižšia úroveň proporčionalnej charakteristiky tlak-výkon.
9. Indikátor režimu HCP – vyššia úroveň charakteristiky udržiavania konštantnej dopravnej výšky bez ohľadu na výkon.
10. Indikátor režimu LCP – nižšia úroveň charakteristiky udržiavania konštantnej dopravnej výšky bez ohľadu na výkon.
11. Indikátor režimu Nočná redukcia – funguje v kombinácii s režimami: AUTO, HPP, LPP, HCP, LCP. Dve hodiny po zapnutí čerpadla (krátkym stlačením kontrolky – rozsvieti sa jej kruh) prejde čerpadlo do režimu zníženého výkonu so spotrebou energie 5–10 W. Po siedmich hodinách sa automaticky vráti do režimu pred nočnou redukciou. Automatické odvzdušnenie čerpadla sa vykoná podržaním tlačidla nočnej redukcie po dobu 5 sekúnd.
12. Záslepka kontrolnej objímky umožňujúca dodatočné odvzdušnenie čerpadla a núdzové spustenie motora.

6. INŠTALÁCIA

Príprava na inštaláciu

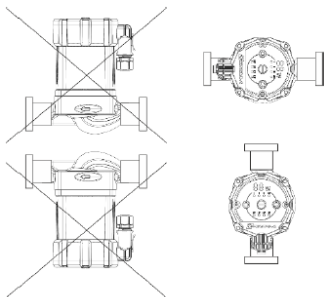
- Čerpadlo musí byť chránené vhodnou ochranou proti preťaženiu.

Tipy pre inštaláciu



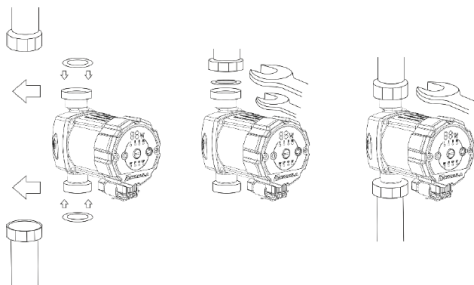
Čerpadlo musí byť nainštalované tak, aby os obežného kola bola v horizontálnej polohe. V opačnom prípade dôjde k poškodeniu motora! Poloha elektrického pripojenia čerpadla sa môže podľa potreby meniť.

Obrázok nižšie:



Montáž čerpadla

- Pred inštaláciou skontrolujte, či je výrobok kompletný a nepoškodený.
- Overte, či priemery potrubných pripojení zodpovedajú pripojovacím priemerom čerpadla.
- Pri montáži venujte pozornosť smeru prúdenia kvapaliny v čerpadle.



7. ÚDRŽBA A SERVIS

- V sezónnych zariadeniach, kde môže teplota inštalácie klesnúť pod 0 °C, je potrebné prijať vhodné opatrenia na zabránenie zamrznutiu čerpadla.
- Čerpadlo musí byť chránené pred znečistením vhodným filtrom.
- Pri činnosti čerpadla je potrebné zabezpečiť dostatočný prírodný tlak vykurovacieho média.



Pred demontážou čerpadla musí byť zariadenie odpojené od elektrickej siete.

8. ČASTO KLADENÉ OTÁZKY

Problém	Príčina	Riešenie
Ťažkosti so spustením čerpadla	<ol style="list-style-type: none">1. Príliš nízke napätie2. Poškodené káble, chýbajúci kontakt3. Zablockovaný rotor4. Poškodený motor	<ol style="list-style-type: none">1. Zabezpečte správne napätie2. Skontrolujte stav káblov a spojov3. Vyčistite obežné koleso4. Využite 48-hodinový servis
Nedostatočný prietok	<ol style="list-style-type: none">1. Nevhodná inštalácia ústredného kúrenia2. Vstupný ventil nie je úplne otvorený3. Upchatie alebo znečistenie v inštalácii4. Nesprávna špecifikácia čerpadla	<ol style="list-style-type: none">1. Kontaktujte svojho inštalatéra ústredného kúrenia.2. Úplne otvorte ventily.3. Vyčistite filtre a inštaláciu.4. Kontaktujte svojho inštalatéra ústredného kúrenia.
Čerpadlo sa náhle zastaví	<ol style="list-style-type: none">1. Príliš vysoké alebo nízke napätie2. Vykurovacie médium vo vnútri motora3. Zablockovaný rotor4. Prevádzka čerpadla mimo stanoveného rozsahu	<ol style="list-style-type: none">1. Vymeňte poistku2. Vyčistite obežné koleso3. Využite 48-hodinový servis4. Skontrolujte zdroj napájania
Spálené vinutie motora	<ol style="list-style-type: none">1. Príliš vysoké alebo nízke napätie2. Vykurovacie médium vo vnútri motora3. Zablockovaný rotor4. Prevádzka čerpadla mimo stanoveného rozsahu	Po odstránení príčiny poruchy kontaktujte servis do 48 hodín.

9. ZÁRUČNÝ LIST

Model čerpadla	Pečiatka predajcu	Dátum predaja / podpis predajcu

ARKA poskytuje na výrobok 24-mesačnú záručnú lehotu na kvalitu, počítanú odo dňa predaja, a to za predpokladu, že kupujúci dodrží pokyny na montáž, používanie a údržbu.

Záruka na kvalitu sa vzťahuje výhradne na výrobné vady materiálu a spracovania, ktoré vznikli počas výrobného procesu.

Záruka na kvalitu sa nevzťahuje na:

- mechanické poškodenia,
- poškodenia vzniknuté nesprávnou inštaláciou v rozpore s montážnym návodom alebo v dôsledku neoprávneného zásahu,
- poškodenia spôsobené nesprávnym používaním alebo prevádzkou čerpadla,
- poškodenia vzniknuté vniknutím pevných nečistôt do čerpadla,
- poškodenia spôsobené zamrznutím, bleskom alebo poruchami v elektrickej inštalácii, najmä zvlhnutím elektrických spojov,
- poškodenia vzniknuté chodom čerpadla nasucho.

Spoločnosť ARKA vyžaduje ako podklad na spracovanie každej záručnej reklamácie doklad o kúpe a tento záručný list.

Reklamáciu je možné podať týmito spôsobmi:

- V mieste predaja, kde bol výrobok zakúpený – je potrebné predložiť uvedené dokumenty spolu s chybným tovarom. Vyššie uvedené dokumenty je potrebné zaslať elektronicky na adresu: serwis@arka-instalacje.pl

Táto záruka nevyklučuje ani neobmedzuje práva kupujúceho vyplývajúce z nesúladu tovaru so zmluvou.

Záruka platí len na území Poľskej republiky.

Deklaracja zgodności WE

Deklarujemy z pełną odpowiedzialnością, że produkt:

Pompa obiegowa elektroniczna marki CIRCULA MERCURIO.

Model:

- CI-PE-MERCURIO 25/40
- CI-PE-MERCURIO 25/60
- CI-PE-MERC 25/60-130

Producent:

ARKA Sp. z o.o. sp.k.
ul. Ogrodowa 5
76-004 Sianów

do którego odnosi się niniejsza deklaracja, spełnia zasadnicze wymagania:

Dyrektyw EC:

- 2006/95/EC Dyrektywa niskiego napięcia
- 2004/108/EC Dyrektywa kompatybilności elektromagnetycznej

Norm zharmonizowanych:

PN-EN 55014-1, PN-EN 55014-2, PN-EN 60335-1, PN-EN 60335-2-41,
PN-EN 61000-3-3, PN-EN 61000-4-2, PN-EN 61000-4-4, PN-EN 61000-4-5,
PN-EN 61000-4-6, PN-EN 61000-4-11

Deklaracja dotyczy tylko i wyłącznie produktów w stanie w jakim zostały wprowadzone do obrotu rynkowego. Deklaracja nie obejmuje części składowych dodanych przez użytkownika, dokonanych przez niego zmian, jak również użytkowania niezgodnego z instrukcją.



ARKA Sp. z o.o. Sp. k.
76-004 Sianów, ul. Ogrodowa 5
REGON 330957270, NIP 669-22-24-025
arka-instalacje.pl

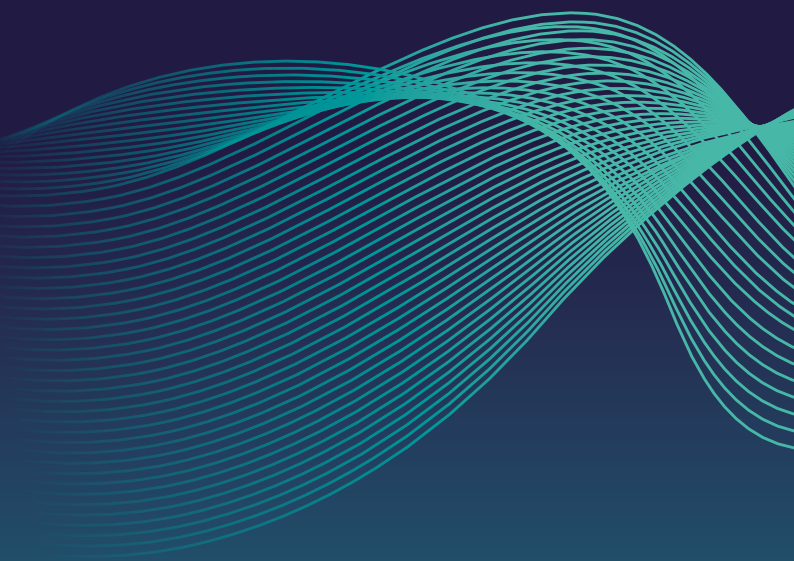


ARKA Sp. z o.o. Sp. k.
Andrzej Pawłowski
Andrzej Pawłowski

Sianów, 3 kwietnia 2018

.....
(miejsce i data wystawienia)

.....
(podpis osoby upoważnionej)



Výrobca:
Arka Sp. z o.o.
arka-instalacje.pl

