



Elektroninen kiertovesipumppu

# TORIO

Käyttöohje

## Operating and assembly instructions

1.	Varoitusmerkinnät	2
2.	Yleistä tietoa	3
3.	Turvallisuussäännöt	3
4.	Pumpun ominaisuudet	3
5.	Kuljetus ja varastointi	4
6.	Huolto ja kunnossapito	5
7.	Ongelmat ja ratkaisut	6
8.	Takuuhuolto	7
9.	Takuun jälkeinen huolto	7
10.	Asennus	8

# 1. VAROITUSMERKIT

Lue seuraavat ohjeet ennen pumpun asentamista ja käyttämistä.



Ennen pumpun käynnistämistä varmista aina, että järjestelmä on täytetty vedellä, eikä pumpua saa käyttää kuivana. Älä kiristä tai löysää pumpun liittimiä tai pumpun pään kiinnitysruuveja paineen alaisena.



Pumppu tulee asentaa pätevän henkilön toimesta näiden käyttö- ja asennusohjeiden sekä hyvien asennuskäytäntöjen mukaisesti. Valmistaja ei vastaa virheellisestä asennuksesta johtuvista vahingoista.



Kun pumppu toimii korkeissa lämmönsiirtoaineen lämpötiloissa, on vaarana palovammat pumpun runkoon koskettaessa.



Jos järjestelmässä ilmenee vuotoja, jotka voivat vahingoittaa pumpun elektroniikkaa, katkaise virta välittömästi.



Ole varovainen huoltaessasi sähköistä pumpputta.

- a) Sähköinen kiertopumppu on suunniteltu lisäämään painetta keskuslämmitysjärjestelmissä. Lämmönsiirtoaineen enimmäislämpötila on 95°C. Luvatun mekaanisen muokkauksen voi aiheuttaa vammoja.
- b) Syötetyn nesteen lämpötila ei saa ylittää tyyppikilvessä ilmoitettua enimmäisarvoa.
- c) Tuotetta ei saa käyttää kosteassa ympäristössä tai veden alla.
- d) Pumppu tulee suojata asianmukaisilla ylijännite- ja ylikuormitussuojilla paikallisten määräysten mukaisesti.
- e) Pumppu on asennettava siten, että moottorin pyörimisakseli on vaakasuorassa, muuten moottori voi vaurioitua.

## 2. TURVALLISUUSSÄÄNNÖT

- Tuotteen saa asentaa ja huoltaa vain pätevä henkilö paikallisen sähköyhtiön vaatimusten mukaisesti.
- Valmistaja ei vastaa vahingoista, jotka johtuvat näiden ohjeiden laiminlyönnistä.
- Vikatilanteessa älä yritä korjata pumppua itse – ota yhteyttä 48 tunnin huoltopalveluun tai paikalliseen jakelijaan.
- Ennen kuin lähetät pumpun valmistajalle reklamaatiota varten, se on puhdistettava ja kuivattava.



Ennen asennusta lue tyyppikilven tiedot: nesteen lämpötila, paine, jännite ja muut arvot. Väärä jännite voi vaurioittaa pumppua.

## 3. YLEISET TIEDOT

### • Johdanto

Tämä ohje sisältää tärkeää tietoa sähköpumpun kuljetuksesta, asennuksesta ja käytöstä. Noudata ohjeita ja vältä luvattoman puuttumisen aiheuttamat vaarat.

Ohjeiden rikkominen mitätöi takuun.

Käyttökohteet

- Pumppua käytetään laajalti asuin- ja teollisuuskohteissa, keskuslämmityksessä ja ilmastoinnissa.

## 5. PUMPUN OMINAISUUDET

Tämä pumppuohje koskee elektronisia pumppuja tyyppiä CI-TORIO 15/12

### Tekniset parametrit:

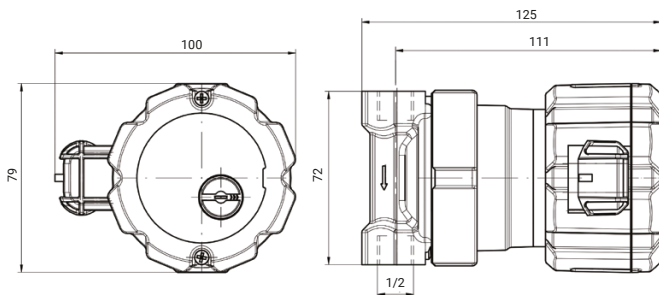
- suurin veden lämpötila asennuksessa: 95 °C
- suurin käyttöpaine: 10 bar
- eristysluokka: F
- energialuokka: A
- käyttöjännite: 220–230 V, 50 Hz
- kotelointiluokka: IP44
- pumpattava neste: puhdas vesi, joka ei ole aggressiivista, ei-räjähäntävää, eikä sisällä mineraaliöljyjä

### Tekniset tiedot

Malli	Teho (W)	Virta (A)	Nimellisvirtaus (m <sup>3</sup> /h)	Suurin virtaus (m <sup>3</sup> /h)	Suurin nostokorkeus (m)	Asennuspituus (mm)	Pumpun rungon liitäntähalkasija (tuumaa)
CI-TORIO 15/12	3 - 9	0,11	0,5	0,6	1,2	72	1/2

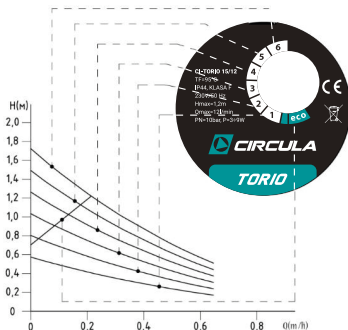
Pumput on varustettu sähkökaapelilla, eikä niissä ole puoliliittimiä.

## 6. MITAT



## Pumpun toiminnan ominaisuudet

Ohjauspaneelissa on säädin, joka voidaan asettaa automaattitilaan "eco" tai johonkin kuudesta nopeudesta.



## 6. ASENNUS

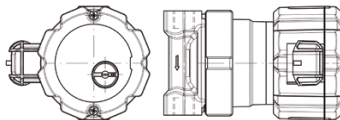
Asennukseen valmistautuminen

- Pumppu on suojattava asianmukaisilla ylikuormitussuojalaitteilla.

Asennuksen suoritusohjeet



- Pumppu on asennettava siten, että roottorin akseli on vaakatasossa. Muussa tapauksessa moottori vaurioituu!
- Pumpun sähköliitännän sijaintia voidaan muuttaa tarpeen mukaan

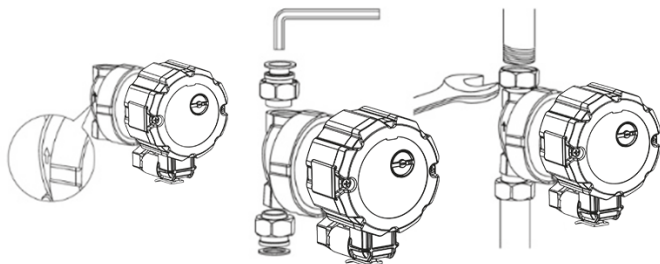


- On suositeltavaa asentaa pumppu paluuputkeen, eli ennen käyttöveden varaajasäiliötä.
- Pumpun jälkeen, painepuolelle, tulisi asentaa takaiskuventtiili estämään veden takaisinvirtaus pumpun läpi.

## Pumpun asennus

- Ennen asennusta tarkista, että tuote on täydellinen ja vahingoittumaton.
- Tarkista, että putkiliitännöiden halkaisijat vastaavat pumpun liitännähalkaisijoita.
- Asennuksen aikana kiinnitä huomiota nesteen virtaussuuntaan pumpussa (virtaussuunta pumpun koteloon valettuun nuoleen merkittynä).

**HUOMAUTUS:** Älä käynnistä pumpua ilman vettä asennuksessa.



## 7. HUOLTO JA KUNNOSSAPITO

- Kausiluonteisissa kohteissa, joissa asennuksen lämpötila voi laskea alle 0°C:n, on toteutettava asianmukaiset toimenpiteet pumpun jäätyminen estämiseksi.
- Pumppu on suojattava epäpuhtauksilta sopivalla suodattimella.
- Pumpulle on varmistettava riittävä imupaine imupuolella: 0,2 m



**Ennen pumpun purkamista se on irrotettava sähköverkosta**

## 8. ONGELMAT JA RATKAISUT

### Ongelma

Vaikeuksia pumpun käynnistämisessä

#### Syy

1. Liian alhainen jännite
2. Vaurioituneet johdot, huono kosketus
3. Tukkeutunut juoksupyörä
4. Vaurioitunut moottori

#### Ratkaisu

1. Varmista oikea jännite
2. Tarkista johtojen ja liitosten kunto
3. Puhdista juoksupyörä
4. Huolto 48 tunnin kuluessa

### Ongelma

Riittämätön virtaus

#### Syy

1. Virheellinen asennus
2. Venttiili ei ole täysin auki
3. Tukos tai epäpuhtauksia järjestelmässä
4. Tukos tai epäpuhtauksia järjestelmässä

#### Ratkaisu

1. Ota yhteyttä asentajaan
2. Avaa venttiilit täysin
3. Puhdista suodattimet ja järjestelmä
4. Ota yhteyttä asentajaan

### Ongelma

Pumpun äkillinen pysähtyminen

#### Syy

1. Palanut ulkoinen sulake
2. Jumittunut roottori
3. Vaurioitunut moottori
4. Jännitteen puuttuminen

#### Ratkaisu

1. Vaihda sulake
2. Puhdista roottori
3. Huolto 48 tunnin kuluessa
4. Tarkista virtalähde

## 9. Takuukortti

Pumpun malli	Myyjän leima	Myyntipäivä / myyjän allekirjoitus

ARKA myöntää tuotteelle 24 kuukauden laaturakuun ostopäivästä alkaen, edellyttäen, että ostaja noudattaa asennus-, käyttö- ja huolto-ohjeita. Laaturakuu kattaa erityisesti valmistusprosessin aikana syntyneet materiaalien ja työn laadun viat. Laaturakuu ei kata:

- Mekaaniset vauriot
- Vauriot, jotka johtuvat virheellisestä asennuksesta, joka ei ole asennusohjeiden mukainen, tai luvattomasta puuttumisesta
- Vauriot, jotka johtuvat pumpun väärästä käytöstä tai toiminnasta
- Vauriot, jotka johtuvat kiinteiden epäpuhtauksien pääsystä pumppuun
- Vauriot, jotka johtuvat jäätymisestä, salamaniskusta tai sähköjärjestelmän vioista, erityisesti kosteista sähköliitännöistä
- Vauriot, jotka johtuvat pumpun kuivakäytöstä

ARKA vaatii ostotositteen ja tämän takuukortin takuukäsittelyn perustaksi.

Takuuvaatimukset voidaan toimittaa seuraavilla tavoilla:

- Ostopaikassa, josta tuote on hankittu: Toimita yllä mainitut asiakirjat yhdessä viällisen tuotteen kanssa.

Tämä takuu ei sulje pois, rajoita tai vähennä ostajan oikeuksia, jotka johtuvat tavaran sopimuksenmukaisuuden puutteesta.

Huomioithan, että takuu on voimassa vain Suomessa.

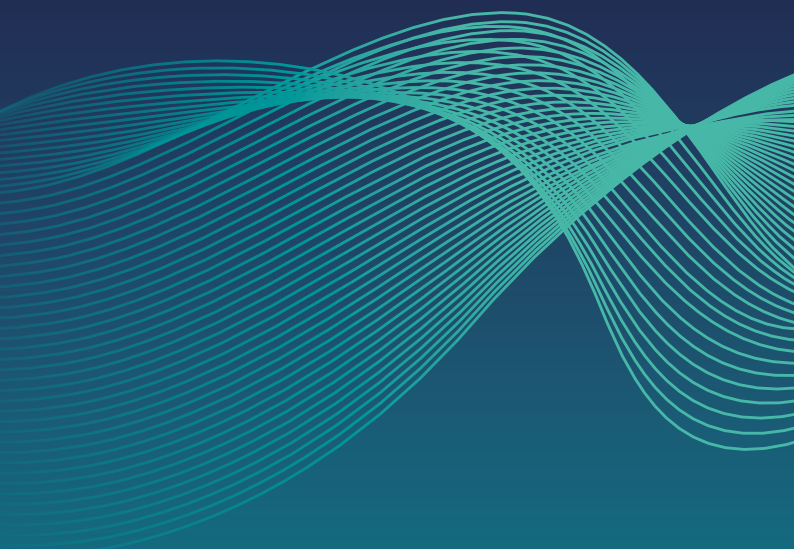


## KÄYTTÖSTÄ POISTETTUIJEN LAITTEIDEN HÄVITTÄMINEN

Tämä pumppu on merkitty Euroopan parlamentin ja neuvoston direktiivin 2012/19/EU sekä Puolan lain 11.9.2015 ”Sähkö- ja elektroniikkalaiteromusta” (Lakilehti 23.10.2015, kohta 11688) mukaisesti yllä olevan jätteen symbolilla.

Tällainen merkintä tarkoittaa, että tätä laitetta ei sen käyttöänsä päätyttyä saa hävittää yhdessä muiden kotitalousjätteiden kanssa. Käyttäjän on palautettava laite sähkö- ja elektroniikkaromun keräystä suorittaville tahoille. Keräyspisteet, kuten paikalliset vastaanottopisteet, myymälät ja kunnalliset yksiköt, muodostavat asianmukaisen järjestelmän tämän laitteen palauttamiseksi.

Sähkö- ja elektroniikkalaiteromun asianmukainen hävittäminen auttaa välttämään haitallisia seurauksia ihmisten terveydelle ja luonnon ympäristölle, joita voi aiheutua vaarallisten komponenttien läsnäolosta sekä laitteiden virheellisestä varastoinnista ja käsittelystä.



Tuottaja:

**Arka Sp. z o.o.**  
[arka-instalacje.pl](http://arka-instalacje.pl)

